

图 120 翅枯叶蛾属 *Eteinopla*  
Lajonquiere 的脉序

两性的触角均为双栉齿状，雄蛾的分支中等长，雌蛾较短。前翅阔，翅顶尖，外缘弧形拱，臀角圆；翅中部有 1 条明显的斜横线；中室端部大而明显。前翅 9 和 10 脉有约 1/2 长度的共柄；6 脉和 7 脉共柄，其柄与 8 脉共同出自中室上角；其余脉独立。后翅有 1 很大的基室；4 脉和 5 脉共柄，出自中室下角（图 120）。

雄性外生殖器的第 8 腹板上缘中部“V”形深凹；背兜膜质，窄；背兜侧突不明显；抱器瓣分为上、下两叶；抱足 1 对，骨化程度较弱，长片状；阳茎细长，稍弯，末端尖。

本属包括 2 种，分布在东洋区，我国均有分布。

### 种检索表

1. 前翅中线波状，中室端斑条状；抱器瓣上叶长于下叶 ..... 灰翅枯叶蛾 *E. signata*  
前翅中线直，中室端斑几乎圆；抱器瓣上叶短于下叶 ..... 紫翅枯叶蛾 *E. narcissus*

#### (105) 灰翅枯叶蛾 *Eteinopla signata* (Moore, 1879) (图 121, 图版 IV: 105)

*Odonestis signata* Moore, 1879, in Hewitson et Moore, *Descr. new Indian Lepid. Insects Colln late Mr. W. S. Atkinson* (1): 76

*Philudoria signata* (Moore): Kirby, 1882. *Cat. Lep. Het.*: 821.

*Cosmotriche signata* (Moore): Grunberg, 1921. *Macrolep. World*. 10: 407.

*Eteinopla signata* (Moore): Lajonquiere, 1979, *Bull. Soc. ent. Fr.*, 84: 17.

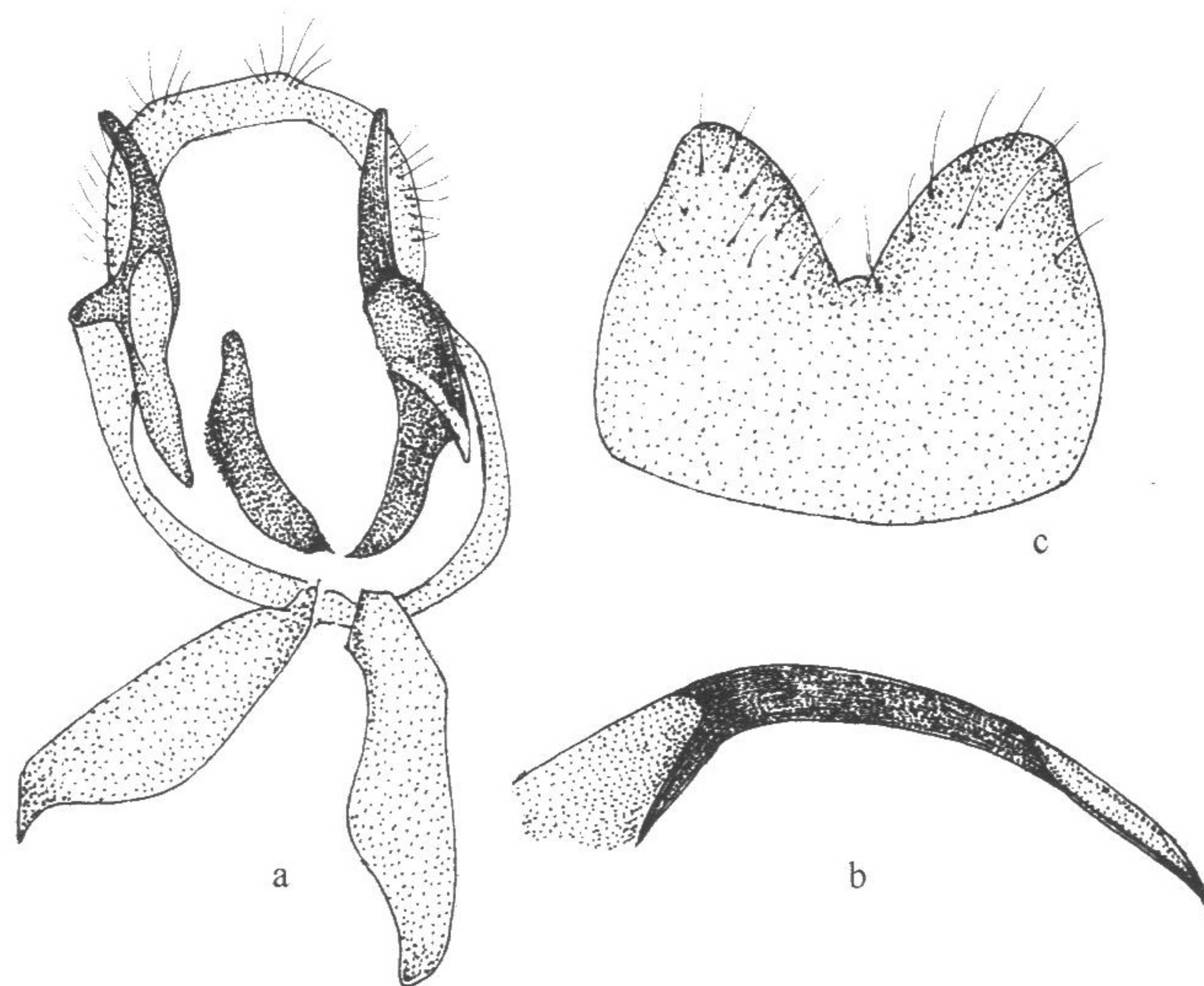
*Eteinopla obscura* Lajonquiere, 1979, *Bull. Soc. ent. Fr.*, 84: 18.

**别名** 橘斑灰翅枯叶蛾、斑斜枯叶蛾、橘斑斜纹枯叶蛾。

**翅展** 雄蛾 38—39mm，雌蛾 60mm。

体翅褐色。触角干板栗色，羽枝浅黄色。前翅顶角明显；内线黑色，波状；从顶角内侧到后缘有 1 条黑色的波状斜线；中室端斑长形，其顶端又具圆形小白点，长形斑表面散布橘红色的鳞片；亚缘斑列黑色，断续隐现；外缘散布灰黑色鳞片；缘毛棕色。后翅色浅，中间有深色斜带；外缘散布灰黑色鳞片。

**雄性外生殖器** 第 8 腹板上缘中部“V”形深凹；背兜膜质，窄；背兜侧突不明

图 121 灰翅枯叶蛾 *Eteinopla signata* (Moore)

a. 雄性外生殖器; b. 阴茎; c. 第 8 腹板

显; 抱器瓣上叶粗长, 角状, 下叶短角状, 具鬃; 抱足 1 对, 骨化程度较弱, 长片状, 末端稍尖; 阴茎细长, 稍弯, 末端尖。

**观察标本** 云南西双版纳勐腊林场 1 ♂, 1982. IV. 20; 景洪县 500m, 1 ♂, 1982. V. 22; 芒市 1200m, 1 ♂, 1980. V. 5。广西龙胜 2 ♂♂, 1980. VI. 11。福建西芹 1 ♂, 1978. V. 6。西藏波密易贡 2300m, 1 ♂, 1983. VIII. 21。无地点 1 ♀, 无日前。

**分布** 福建 (西芹)、广西 (龙胜)、云南 (西双版纳、瑞丽、德钦)、西藏 (波密); 锡金, 尼泊尔, 泰国, 越南, 马来半岛。

#### (106) 紫翅枯叶蛾 *Eteinopla narcissus* Zolotuhin, 1995 (图 122, 图版 IV: 106)

*Eteinopla narcissus* Zolotuhin, 1995, *Tinea* 14 (3): 160.

**翅展** 雄蛾 43—45mm, 雌蛾 58—62mm。

体翅褐紫色。触角干板栗色, 羽枝浅黄色。前翅顶角明显; 内线黑褐色, 波状; 从顶角内侧到后缘有 1 条黑紫色的斜直线; 中室端斑长圆形, 其顶端又具圆形小白点, 长形斑表面散布橘红色的鳞片; 亚缘斑列黑色, 断续隐现; 外缘散布灰黑色鳞片; 缘毛棕色。后翅色浅, 中间有深色斜带; 外缘散布灰黑色鳞片。

**雄性外生殖器** 第 8 腹板上缘中部“V”形深凹; 背兜膜质, 窄; 背兜侧突不明显, 具毛; 抱器瓣上叶粗角状, 下叶长指状 (明显长于上叶), 具鬃; 抱足 1 对, 骨化程度较弱, 长片状, 末端宽圆而具鬃; 阴茎细长, 稍弯, 末端尖。

**观察标本** 广西苗儿山九牛场 1100m, 1 ♀, 1985. VII. 11; 金秀圣堂山 300m, 1 ♀,